



**MURAT
YAYINLARI**

**KAMU PERSONEL SEÇME SINAVI
A GRUBU VE ÖĞRETMENLİK
ALAN BİLGİSİ TESTİ**

HUKUK • İKTİSAT • MALİYE

**DENEME TG-4
ÇÖZÜM KİTAPÇIĞI**

Bu testlerin her hakkı saklıdır. Hangi amaçla olursa olsun, testlerin tamamının veya bir kısmının Merkezimizin yazılı izni olmadan kopya edilmesi, fotoğrafının çekilmesi, herhangi bir yolla çoğaltılması, yayımlanması ya da kullanılması yasaktır. Bu yasağa uymayanlar gerekli cezai sorumluluğu ve testlerin hazırlanmasındaki mali külfeti peşinen kabullenmiş sayılır.

ÇÖZÜMLER

• HUKUK ÇÖZÜMLER •

1. **A** Merkezi yönetim bütçesiyle verilen ödenek, harcanabilecek tutarın sınırını gösterir ve harcanabilecek tutarın kanunla değil Cumhurbaşkanlığı kararnamesiyle aşılabileceğine dair bütçe kanununa hüküm konulamaz. Bütçe kanunu teklifi bütçe komisyonunda 55 gün içinde kabul edilir. Bütçe kanununa, bütçe ile ilgili hükümler dışında hiçbir hüküm konulamaz. Bütçe kanununun süresinde yürürlüğe konulamaması halinde, geçici bütçe kanunu çıkarılır. Cumhurbaşkanı bütçe kanunu teklifini, mali yılbaşından en az 75 gün önce, Türkiye Büyük Millet Meclisine sunar.
2. **B** Meclis Başkanı seçilenin varsa üyesi bulunduğu siyasi parti üyeliği sona ermez sadece siyasi partisinin Meclis içindeki veya dışındaki faaliyetlerine katılamaz. Meclis Başkanı Türkiye Büyük Millet Meclisi Genel Kurulundaki oturumlarda oy kullanamaz. Meclis Başkanlığı seçimi gizli oyla yapılır. Bir yasama döneminde Meclis Başkanlığı için kural olarak bir değil iki seçim yapılır. Siyasi parti grupları Meclis Başkanlığı için aday gösteremez.

3. **E** Yüksek Seçim Kurulu üyeliği için Cumhurbaşkanı'nın seçim yapmak yetkisi bulunmaz. Yüksek Seçim Kuruluna 6 üye Yargıtay, 5 üye ise Danıştay tarafından seçilir. Kişisel Verileri Koruma Kurulu 9 üyeden meydana gelir ve bu üyelerin 5'ini TBMM 4'ünü ise Cumhurbaşkanı seçer. YÖK üyelerinin tamamını Cumhurbaşkanı seçer. Danıştay üyelerinin dörtte biri Cumhurbaşkanı tarafından dörtte üçü ise HSK tarafından seçilir.

4. **C** 1982 Anayasası'na göre avukatların, üst kademe yöneticilerin ve birinci sınıf hakim ve savcılarının Cumhurbaşkanı tarafından Anayasa Mahkemesi üyeliğine seçilebilmesi için en az 20 yıl avukatlık, en az 20 yıl kamu hizmetlerinde fiilen üst kademe yöneticilik yapmış olmak, en az 20 yıl adaylıkları da dahil olmak üzere birinci sınıf hakim ve savcı olarak çalışmış olmak şartı aranır.

MURAT YAYINLARI

MURAT YAYINLARI

5. A 657 Sayılı Devlet Memurları Kanunu'na göre, mazeretsiz ve izinsiz görev yerini aralıksız 10 gün terk eden memur çekilmiş sayılır. Bunlar çekilmiş sayılma tarihinden itibaren 1 yıl geçmeden devlet memuru olamaz.

8. E 4734 sayılı Kamu İhale Kanunu'nun 2. maddesine göre, genel bütçeli kuruluşlar, özel bütçeli kuruluşlar, kamu iktisadi kuruluşları ile iktisadi devlet teşekküllerinden oluşan kamu iktisadi teşebbüsleri, Sosyal Güvenlik kuruluşları, fonlar, özel kanunlarla kurulmuş ve kendilerine kamu görevi verilmiş tüzel kişiliğe sahip kuruluşlar bu kanun kapsamındadır.

MURAT YAYINLARI

6. D 4483 sayılı Memurlar ve Diğer Kamu görevlilerinin Yargılanma Usulü Kanunu'na göre Cumhurbaşkanı kararıyla atanan memurlar ve diğer kamu görevlileri hakkında Cumhurbaşkanı veya ilgili bakan soruşturma izni verir. Yetkili merci, soruşturma izni konusundaki kararını suçun öğrenilmesinden itibaren ön inceleme dahil en geç otuz gün içinde verir. Bu süre, zorunlu hallerde on beş gün geçmemek üzere bir defa uzatılabilir. İtirazlar, öncelikle incelenir ve en geç üç ay içinde karara bağlanır. Verilen kararlar kesindir.

9. B İvedi yargılama usulüne tabi davalarda;

- Temyiz üzerine verilen kararlar kesindir.
- Verilen yürütmeyi durdurma sürelerine itiraz edilemez.
- Dosya tekemmül ettiği tarihten itibaren bir ay içinde karara bağlanır.
- Savunma süresi on beş gündür. Bu süre bir defaya mahsus istem halinde on beş gün daha uzatılabilir.
- Savunma ve cevap aşamasından sonra dosya tekemmül etmiş sayılır.

MURAT YAYINLARI

7. E Belediye Kanunu'nun 10. maddesine göre bir beldenin adı değiştirilebilmesi için, belediye meclisi üye tam sayısının en az dörtte üç çoğunluğunun kararı gerekir.

10. A İdari Yargılama Usul Kanunu'na göre ulaştırma ve bayındırlık hizmetlerinin görülmesi sırasında ortaya çıkan zararlarda açılacak davalarda yetkili mahkeme hizmetin görüldüğü yer idare mahkemesidir. Zarar Artvin'de meydana geldiği için açılacak davada yetkili mahkeme Artvin idare mahkemesidir.

11. A Türk Ceza Kanunu'nun 22. Maddesine göre, Taksir, dikkat ve özen yükümlülüğüne aykırılık dolayısıyla, bir davranışın suçun kanuni tanımında belirtilen neticesi öngörülmeyle gerçekleştirilmesidir.

Kişinin öngördüğü neticeyi istememesine karşın, neticenin meydana gelmesi halinde bilinçli taksir vardır; bu halde taksirli suça ilişkin ceza üçte birden yarısına kadar artırılır. Taksirle işlenen suçtan dolayı verilecek olan ceza failin kusuruna göre belirlenir. Taksirli hareket sonucu neden olunan netice, münhasıran failin kişisel ve ailevi durumu bakımından, artık bir cezanın hükmedilmesini gereksiz kılacak derecede mağdur olmasına yol açmışsa ceza verilmez; bilinçli taksir halinde verilecek ceza yarıdan altıda bire kadar indirilebilir.

MURAT YAYINLARI

12. D Türk Ceza Kanunu'nun 30 maddesine göre, Fiilin icrası sırasında suçun kanuni tanımındaki maddi unsurları bilmeyen bir kimse, kasten hareket etmiş olmaz. Bu hata dolayısıyla taksirli sorumluluk hali saklıdır.

Bir suçun daha ağır veya daha az cezayı gerektiren nitelikli hallerinin gerçekleştiği hususunda hataya düşen kişi, bu hatasından yararlanır. Ceza sorumluluğunu kaldıran veya azaltan nedenlere ait koşulların gerçekleştiği hususunda kaçınılmaz bir hataya düşen kişi, bu hatasından yararlanır. İşlediği fiilin haksızlık oluşturduğu hususunda kaçınılmaz bir hataya düşen kişi, cezalandırılmaz. Bir kimsenin kardeşini öldürmesi halinde suçun nitelikli hale getirir. Ancak A, hataya düştüğü için bu hatasından yararlanır.

MURAT YAYINLARI

13. D Çok failli suçlar bir suçun işlenmesi için en az iki veya daha fazla kişinin gerektiği suçlardır. Örneğin rüşvet suçu en az iki kişiyle işlenebilir, suç işlemek için örgüt kurma suçu en az üç kişiyle işlenebilir. Suçun kanuni tanımında yer alan fiili birlikte gerçekleştiren diğer kişiler suça iştirakten yargılanır. O nedenle çok failli suçlarda iştirak mümkündür.

14. C Ceza Muhakemesi Kanunu'nun 45 ve 46. Maddesine göre, Şüpheli veya sanığın nişanlısı, Evlilik bağı kalmasa bile şüpheli veya sanığın eşi, kan hısımlığından veya kayın hısımlığından üstsoy veya altsoy, üçüncü derece dahil kan veya ikinci derece dahil kayın hısımları, aralarında evlâtlık bağı bulunanlar, Avukatlar veya stajyerleri veya yardımcıların, bu sıfatları dolayısıyla yüklenedikleri yargı görevi sebebiyle öğrendikleri bilgiler. Hekimler, diş hekimleri, eczacılar, ebeler ve bunların yardımcıları ve diğer bütün tıp meslek veya sanatları mensuplarının, bu sıfatları dolayısıyla hastaları ve bunların yakınları hakkında öğrendikleri bilgiler. Malî işlerde görevlendirilmiş müşavirler ve noterlerin bu sıfatları dolayısıyla hizmet verdikleri kişiler hakkında öğrendikleri bilgiler konusunda tanıklıktan çekinebilir. Sanığın kuzeni 4. Derece hısımlı olduğu için çekinemez.

15. B Ceza Muhakemesi Kanunu'nun da yer alan koruma tedbirleri, yakalama, gözaltı, tutuklama, adli kontrol, arama, el koyma, Telekomünikasyon yoluyla denetleme, gizli soruşturmacı görevlendirme, teknik araçla izleme.

16. A Ceza Muhakemesi kanunu göre hükmünü tefhimi veya tebliğinden itibaren istinaf süresi 7 gündür.

17. B Kişilik hakkı ihlallerinde açılacak davalar önleme davası, saldırıya son verilmesi davası, tespit davası, maddi ve manevi tazminat davaları ve haksız kazancın iadesi davalarıdır. El atmanın önlenmesi davası mülkiyet hakkına yönelik ihlaller olması durumuna açılabilir.

20. E Tapu sicilinin ana sicilleri; tapu kütüğü, kat mülkiyeti kütüğü, yevmiye defteri, belgeler ve plandır. Yardımcı siciller ise aziller sicili, kamu orta malları sicili, düzeltmeler sicili, tapu envanter defteri ve idari sınırlar kayıt defteridir.

MURAT YAYINLARI

18. A Derneğin zorunlu organları Genel Kurul, Yönetim Kurulu ve Denetim Kurulu'dur. Bunun dışında bir organ, ihtiyari olarak belirlenebilir ancak zorunlu organların görev ve yetkileri bu organlara devredilemez.

21. B Yasal önalım hakkı, birlikte mülkiyet türlerinden paylı mülkiyette paydaşların sahip olduğu bir hak. Bu hak paydaşlardan birinin payını bir bedel karşılığında üçüncü bir kişiye devretmesi durumunda diğer paydaşlarca kullanılır. Bu hak satışın engellenmesi şeklinde karşımıza çıkmaz, sonradan alıcıya karşı dava açılarak kullanılır. Bu hak, satış işleminin paydaşlara bildirilmesinden başlayarak üç ay içinde her durumda iki yıl içinde kullanılabilir. Bu haktan bir satış için vazgeçmek mümkün olduğu gibi tüm satışlar için feragat edebilmek de mümkündür.

MURAT YAYINLARI

19. D Boşanma sebepleri özel sebepler ve genel sebep olarak ikiye ayrılır. Özel sebepler zina, hayata kast, pek kötü veya onur kırıcı davranış, suç işleme ve haysiyetsiz hayat sürme, terk ve akıl hastalığıdır. Boşanmanın genel sebebi ise evlilik birliğinin sarsılmasıdır.

22. C Maddi anlamda ölüme bağlı tasarruf, ölüme bağlı tasarrufla "ne yapılır" sorusunun cevabıdır. Şekli anlamda ölüme bağlı tasarruf ise "nasıl yapılır" sorusunun cevabıdır. Mirasbırakan maddi anlamda ölüme bağlı tasarruf olarak mirasçı atayabilir, belirli mal bırakabilir, koşul veya yüklemeye yükleyebilir, vakıf kurabilir, tanıma beyanında bulunabilir, yedek veya art mirasçı atayabilir, mirastan feragat edebilir. Vasiyetname ve miras sözleşmesi ise şekli anlamda ölüme bağlı tasarruflardır yani ölüme bağlı tasarrufun nasıl yapılacağı sorusunun cevabını verir.

23. B Seçimlik borçlarda başlangıçta birden fazla edim belirlenir. Ancak asli edimin hangisi olduğu henüz belli değildir, yapılacak seçimle asli edim belirlenir. Bu nedenle seçim hakkı kullanıldığında asli edim belirlenmiş olur ve tek edimli sözleşmeye dönüşür. O halde, bu hakkın kullanılması içerik değişikliğine yol açtığı için değiştirici yenilik doğuran hak niteliğindedir.

MURAT YAYINLARI

24. E Öneri karşısında susmak kabul anlamına gelmez. Hatta kabul için belli bir süre verildiği ve bu süre içerisinde cevap verilmezse önerinin kabul edilmiş sayılacağı yönündeki beyanların bir anlamı yoktur. Olayda S, herhangi bir cevap vermediği için A'nın önerisini reddetmiş sayılır. Bu nedenle, S ile A arasında herhangi bir sözleşmenin varlığından bahsedilemez, A'nın S'den herhangi bir talebi olamaz.

26. A Mal varlığının aktifini doğrudan doğruya etkileyen işlemlere tasarruf işlemi denir. Seçeneklerde yer alan bütün işlemler tasarruf işlemi niteliğindedir. Bununla birlikte,

- A seçeneğinde yer alan **alacağın devri** hakkı devreden,
- Taşınmaz yükü ve taşınmaz rehni hakkı sınırlandırır,
- Takas ile ibra sözleşmesi ise hakkı sona erdiren birer tasarruf işlemidir.

27. E I. Borcun üstlenilmesi → şekle tabi değildir.
II. Alacağın devri → yazılı şekle tabidir.
III. Kefalet sözleşmesi → yazılı şekle (nitelikli) tabidir.
IV. Taşınmaz satış vaadi → resmi şekle tabidir.
V. Alım sözleşmesi → resmi şekle tabidir.

MURAT YAYINLARI

25. C Hazırlar arasında kabul beyanı ile kurulan sözleşme, hazır olmayanlar arasında kabulün öneren kişiye ulaşması ile kurulur.

28. C Bir sözleşmede ifa yeri kararlaştırılmasa dahi sözleşme geçerli olarak kurulmuştur. Ancak, taraflar ifa yeri konusunda anlaşamazlarsa tamamlayıcı hukuk kuralları gündeme gelir. Soruda, bir parça borcu olan antika vazonun ifa yeri sorulmaktadır. Parça borçları, sözleşme kurulduğu sırada parçanın bulunduğu yerde ifa edilir. O halde antika vazonun ifa yeri İzmir olacaktır.

29. D İşletme bir bütün halinde tek bir devir sözleşmesi ile devredilebilir. Ticari işletmeye dahil olan, devir kapsamına sokulmuş olan bütün unsurlar "tescil anı" itibarıyla devralana geçer. İşletmenin taşınır, taşınmaz ve gayri maddi unsurlarının tek tek devri gerekmez, hepsi bir bütün halinde tek bir yazılı sözleşme ile devralana geçer. Böylece taşınırın teslim, taşınmazların ayrıca tescilli gerekmeksizin yazılı devir sözleşmesinin tescili ile birlikte hepsi bir bütün halinde devralana geçer. (Taşınırnlarda teslimsiz, taşınmazlarda tescilsiz kazanma). "Aksi öngörülmedikçe" maddi ve gayri maddi bütün unsurları devre dahildir. Maddi unsurlardan kasıt, asgari ölçüde işletmenin faaliyetlerine devam edilebilecek kadar unsurdur. Maddi olmayan unsurlardan kasıt ise ticaret unvanı, işletme adı, marka gibi unsurlardır. Maddi olmayan unsurların aksi öngörülmedikçe hepsi devre dahildir. D seçeneğinin yanlış olmasının sebebi de budur. Ticaret unvanı, işletme adı, marka gibi maddi olmayan unsurların devrin dışında tutulması mümkündür. Aksi belirtilmedi ise hepsi devre dahildir.

30. D Ticaret şirketleri, tüzel kişi tacirdirler. Tüzel kişi tacirler ticaret siciline tescil ile tüzel kişi tacir sıfatını kazanırlar (tescil kurucudur); ticaret sicilinden terkin edildiklerinde ise tüzel kişi tacir sıfatları son bulur.

31. D İtiraz hakkı, şirket adına 3. kişilerle işlem yapılana kadar işlemin yapılmasının engellenmesidir. Yönetim hakkı olan ortağın itiraz hakkı vardır. Bülent ve İnci yönetim haklarını devretmiş ortaklar olduğundan itiraz hakları yoktur. Mehmet ise ticari temsilci olmasına rağmen ortak olmadığından itiraz hakkı bulunmamaktadır. Leyla hem ortak hem de yönetim hakkına sahip olduğundan, diğer yöneticilerin aldığı karara itiraz edebilir.

32. D Yönetim Kurulu:

- AŞ'nin yönetim ve temsil organıdır.
- En az 1 gerçek veya tüzel kişiden oluşur.
- Şirketin kuruluşundan tasfiyeye kadar görevde sürekli nitelikte bir organdır.
- YK üyeliğinin görev süresi 3 yıldır. Süre değiştirilemez ancak üye yeniden seçilebilir.
- Şirket ile YK arasında tüzel kişi – organ ilişkisi vardır; YK üyeleri ile şirket arasında ise vekalet sözleşmesi ilişkisi vardır.

YÖNETİM KURULUNU KİM BELİRLER?

KURAL ► GENEL KURUL SEÇER (Basit çoğunluk ile belirlenir)

İSTİSNA ► Kurulda İLK Yönetim Kurulu üyeleri **ESAS SÖZLEŞMEDE** belirtilmek zorundadır.

İSTİSNA ► KOOPTASYON

Azil, istifa, ölüm gibi hallerde boşalan YK üyeliği yerine **YK'NIN KENDİSİNİN BAŞKA BİR VEYA BİRKAÇ ÜYE TAYİN ETMESİ**. Ancak YK'nın toplantı yeter sayısı olmalıdır. Seçilen bu geçici üye, takip eden ilk GK toplantısının onayına sunulur.

İSTİSNA ► KAMU TÜZEL KİŞİSİ

Esas sözleşmede hüküm olması şartıyla konu kamu hizmeti olan bir AŞ'nin YK'sında temsilci bulundurulabilir. Bu kişiyi azletme, görevden alma yetkisi de onu gönderen kamu tüzel kişisindedir. Diğer üyelerin hak ve yükümlülüklerine aynen sahiptir. Haksız fiillerinden dolayı kamu tüzel kişisi sorumludur.

MURAT YAYINLARI

MURAT YAYINLARI

33. D Senedin metninden veya şeklinden, hamili kim ise o kişinin hak sahibi sayılacağı anlaşılan her kıymetli evrak, hamile veya hamiline yazılı senet sayılır. TTK m.658 Devrin en kolay olduğu senet grubu budur, zira sadece senedin zilyetliğinin devri yeterlidir. Alacağın temliki veya ciro gibi yazılı bir devir beyanı gerekmez. Bu niteliği ile taşınırlara benzer, zilyet olan hak karinesine yaslanır. Öte yandan TMK m.990'a göre hamiline yazılı senet, emin sıfatıyla zilyet olmayan kişiden dahi devralınsa iyiniyetli olmak koşulu ile hak kazanılır.

DEFİ VE İTİRAZLAR: Emre yazılı senetlerdeki defi sistemi aynen burada da uygulanır. "Borçlu hamile yazılı bir senetten doğan alacağa karşı, ancak senedin geçersizliğine ilişkin veya senedin metninden anlaşılan def'ilerle, alacaklı her kim ise ona karşı şahsen sahip olduğu def'ileri ileri sürülebilir. Borçlu ile önceki hamillerden biri arasında doğrudan doğruya var olan ilişkilere dayanan def'ilerin ileri sürülmesi, ancak senedi iktisap ederken hamilin bilerek borçlunun zararına hareket etmiş olması hâlinde geçerlidir." Ancak senedin hamiline yazılı olmasından dolayı farklı bir defi daha vardır. "Senedin, borçlunun rızası olmaksızın tedavüle çıkarıldığı yolunda bir def'i ileri sürülemez." TTK m.659/3. Ancak kanunda belirtmese de senedi devralanın iyiniyetli olması gereklidir.

Hamiline yazılı senetler kamu güvenliği olan senetlerdir, kamu güvenliği olmayan senet nama yazılı senettir.

34. C Ciro temlik, tahsil veya rehin amacıyla yapılabilir. Yapılan bir cironun tahsil için veya rehin için yapıp yapılmadığı anlaşılabilir. Zira "tahsil içindir" veya "bedeli teminattır" gibi ifadeler cironun amacını da gösterir. Ancak hiçbir açıklama belirtilmeden yapılmış cirolar temlik cirosu sayılır. Yani hem senetten doğan hakkın devri, hem teşhis hem de teminat işlevleri vardır.

35. C İcra takip talebinin yapıldığı İcra Dairesi, icra dosyasından sorumlu olan İcra Dairesidir. Alacaklının haciz talebi halinde haciz işlemi de bu İcra Dairesi 3 gün içinde yapılmalıdır. Ancak İcra Dairesi, haczolunacak mallar başka yerde ise haciz yapılmasını malların bulunduğu yerin icra daireesine hemen yazar. O İcra Dairesi gerekli haciz işlemlerini yapar. Bu duruma "istinabe" denilir. İcra Dairesi'nin haciz kurallarına uymaması halinde İcra Mahkemesi'ne şikayeti mümkündür. Normalde şikayetler, İcra dosyasının olduğu yerdeki İcra Mahkemesi'ne yapılır ancak istinabe ile yapılan hacizle ilgili şikayetler, istinabe olunan icra daireisinin tabi bulunduğu icra mahkemesince çözümlenir.

36. A Başvuru süresi itirazın alacaklıya tebliği tarihinden itibaren 6 aydır. İtirazın geçici kaldırılmasına karar verilmesi halinde, alacaklı borçlunun malları üzerine geçici haciz konulmasını talep edebilir. İtirazı geçici olarak kaldırılan borçlu, alacaklının talep etmesi halinde en az yüzde yirmi oranında tazminata mahkum edilir. Borçlu, itirazın geçici kaldırılmasının incelendiği duruşmaya mazeret bildirmeden gelmezse, başkaca hiçbir inceleme yapılmaksızın, salt bu nedenle itirazın geçici kaldırılmasına karar verilir. Sadece imzaya itiraz halinde başvurulabilecek bir yoldur.

MURAT YAYINLARI

MURAT YAYINLARI

37. A SIRA CETVELİ (ALACAKLARIN ÖDEME SIRA-SI) – öncelik sırasına göre:

İcra Dairesinin hazırladığı sıra cetveli taraflara tebliğ edilir. Eğer 7 gün içinde itiraz veya şikâyet (aşağıda açıklamalarını göreceksiniz) gelmezse paraların paylaşılmasına geçilir.

1. Rehinli alacaklar**2. Devletin malın aynından doğan alacakları (vergiler, harçlar)****3. İmtiyazlı alacaklar**

3. 1.sıra – İşçi alacakları, nafaka alacakları, işvereninin işçiler tarafından kurulan derneklere ve yardım sandıklarına olan borçları

3. 2.sıra – Velayet ve vesayetten doğan alacaklar

3. 3.sıra – İmtiyazlı olduğu özel kanunlarda belirtilen alacaklar. Ör: Avukatın ücreti

4. İmtiyazsız alacaklar (Birden fazla ise haciz talep tarihine göre sıraya girerler.)

Düzenlenen sıra cetvelinde hacze aynı derecede iştirak eden alacaklılar, alacak miktarları ile birlikte gösterilir. Sıra cetvelinde bir önceki sırada bulunan alacaklı veya alacaklılar alacaklarını tamamen alamadıkça, sonraki sırada bulunan alacaklılara ödeme yapılmaz. Aynı sırada yer alan alacaklılar eşit haklara sahiptir.

38. C Şıklara tek tek bakacak olursak:

- Genel haciz yolu takibinde, borçluya gönderilen ödeme emri üzerine borçlu 7 gün içinde İcra Dairesine itiraz edebilir.
- Kambiyo senetlerine özgü haciz yolunda, borçluya gönderilen ödeme emri üzerine borçlu 5 gün içinde İcra Mahkemesi'ne itiraz edebilir.
- Taşınır ve taşınmaz rehninin ilamsız yolla icrasında, borçluya gönderilen ödeme emri üzerine borçlu 7 gün içinde itirazını İcra Dairesi'ne yapabilir.
- İlamlı icrada ve rehnin ilamlı yolla icralarında borçluya gönderilen ödeme emirlerinde borçlu itiraz imkanı verilmez.

39. C ASLİYE TİCARET MAHKEMESİNCE seçilir, bir veya birden fazla kişi olabilir. Türk vatandaşı olmalıdır, hukukçu olması gerekmez, yine mahkeme ücreti belirlenir ve denetlenir.

- Adi konkordatoda resmi görevli organdır. Verdiği zararlardan kendisi sorumludur.
- Her türlü resmi kurumla doğrudan muhabere edebilir.
- İşlemlerine karşı asliye ticaret mahkemesinde şikâyet yoluna gidilebilir. (15 gün içinde)
- Sözleşme yapma yasağına tabidir.

Başlıca görevleri:

- Borçlunun tasarruflarını denetlemek
- Asliye Ticaret Mahkemesi karar vermişse, borçlunun yerine geçerek işletmenin faaliyetlerini sürdürmek
- Borçlunun mallarının defterlerini tutmak
- Asliye Ticaret Mahkemesi'ne ara raporlar vermek
- İlan ile alacaklıları toplantıya çağırarak
- Konkordato masasını temsil etmek

40. B Adi müflis masaya kabul edilmiş bütün alacaklıların alacaklarını itfa ettiğine dair makbuz veya vesikaları göstererek iflasa karar veren mahkemenin itibarının yerine gelmesini isteyebilir. İİK m.314 İflas kararını veren mahkeme Asliye Ticaret Mahkemesi olduğuna göre itibar iadesi de bu mahkemeden talep edilecektir.

MURAT YAYINLARI

MURAT YAYINLARI

• İKTİSAT ÇÖZÜMLER •

1. **B** Ricardo; Mübadele değeri için kullanım değerinin şart olduğunu belirtir. Ancak bunun, mübadele değerini açıklamak için yeterli olmadığını onun meydana gelişinde etken olan bir faktör olmadığını iddia eder. Ricardo mallarının mübadele değerlerinin (Kullanım değerlerine sahip olmaları şartından başka) iki kaynağa dayanabileceğini söyler. Bunlar ise;

1. Kıtlık

2. Malın üretimi için gerekli emek miktarıdır. Ricardo malları nitelikleri bakımından iki gruba ayırır. Birinci grup mallar, yeniden üretilmesi mümkün olmayan mallardır. Örneğin kıymetli tablolar, heykeller, kitaplar, antika paralar ve pullar gibi. Bunların değeri kit olmalarından ve bu malları satın alanların isteği ile gelirinden doğar. Bu tür malların dışında kalan mallar ise ikinci gruba girmektedir. Bu tür mallar yeniden üretilmesi emek harcanarak mümkün olan mallardır ve değişim değeri hem kıtlık dercesine hem de üretimleri için gerekli olan emek miktarına bağlı değildir.

2. **D** Post Keynesyen iktisat, toplam talep analizinin dışında, gelir bölüşümünden para teorisine kadar kapsamlı bir makro model ortaya koymaya çalışmaktadır.

Post Keynesyen İktisat Okulu'nun ana önermeleri;

- Devlet ekonomide etkin olmalıdır.
- Ekonomide büyümenin ve gelir dağılımının temel belirleyicisi yatırımlardır.
- Yatırımların kaynağı ise karlardır.
- Fiyat piyasada değil; üreticiler tarafından belirlenmelidir. (Mark up fiyatlama)
- Enflasyonun nedeni gelir dağılımı mücadelesidir.
- Para arzı içseldir.
- Fiyat düzeyi dışsaldır ve talebe duyarlı değildir.
- Belirsizlikler beklentiler üzerinde çok etkilidir.

Post Keynesyenler ekonominin dengede olmadığını ve yerleşik iktisadın kabullendiği gibi piyasa güçlerinin görünmez bir elle düzenlenmediğini savunmaktadırlar. Kapitalist ekonomin doğası gereği ve kurumsal faktörlere bağlı olarak piyasalar dengesizliğe ve bunalıma eğilimli olacaklardır. Öyleyse devletin düzeltici politikalarla ekonomiye müdahalesi kaçınılmazdır. Bu çerçevede özellikle vergi temel politikalar önem kazanmaktadır.

Post Keynesyen iktisatçılar şunlardır: Kalecki, Robinson, Weintraub, Davidson, Shackle'dir.

3. **B** Üretim imkanları eğrisinin analizi, malların üretiminde kullanılan kaynaklar birbirinin yerine geçmesinin varlığı üzerine kuruludur.

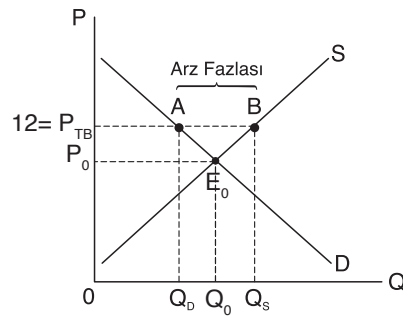
- Malların üretiminde kullanılan kaynaklar birbirinin mükemmel ikame ediyorsa doğrusal negatif eğimli üretim imkanları eğrisi söz konusudur.
- Malların üretiminde kullanılan kaynaklar birbirini zor ikame ediyorsa orijine göre içbükey üretim imkanları eğrisi söz konusudur.
- Malların üretiminde kullanılan kaynaklar birbirinin kolay ikame ediyorsa orijine göre dışbükey üretim imkanları eğrisi söz konusudur.

4. **C** Fiyat tüketim eğrisinin dikey eksene paralel olabilmesi için toplam etkinin sıfır olması gerekir. Toplam etkinin sıfır olabilmesi, için pozitif gelir etkisinin negatif ikame etkisinin mutlak değerine eşit olması gerekir. Yani ikame ve gelir etkilerinin yönleri ters olmalıdır.

5. **D** Talebin gelir esnekliği (em) ile mal türleri arasındaki ilişki aşağıdaki şekilde ifade edilir.

- $0 < em < 1 \Rightarrow$ Zorunlu mal
 - $em = 1 \Rightarrow$ Normal üstün mal
 - $em > 1 \Rightarrow$ Lüks mal
 - $em < 0 \Rightarrow$ Düşük mal
 - $em = 0 \Rightarrow$ Gelirden bağımsız mal
- Giffen mallar düşük mal olduğundan gelir esnekliği sıfırdan küçük yani negatiftir.

6. **D**



$$P_{TB} = 12 \text{ iken;}$$

$$5 = 50 - 2Q$$

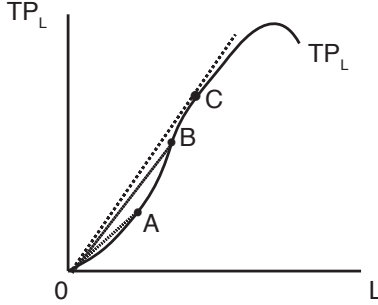
$$12 = 50 - 2Q \quad Q_D = 16$$

$$P = -10 + Q$$

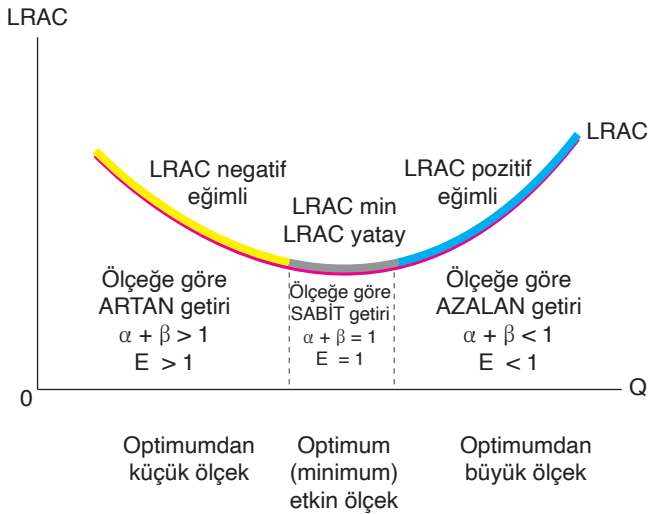
$$12 = -10 + Q \quad Q_S = 22$$

$$Q_S - Q_D = 22 - 16 = 6 \text{ birim arz fazlası}$$

7. D Toplam fiziki ürün eğrisi üzerindeki A, B, C gibi noktaları orijinle birleştiren doğruların eğimleri o istihdam düzeylerindeki ortalama fiziki ürün değerlerini verir. C noktasını orijinle birleştiren doğru aynı zamanda bu noktaya teğet olduğundan, bu istihdam düzeyinde ortalama ürün maksimum düzeyinde ve marjinal ürüne eşittir ($AP_L \max = MP_L$).



8. C Tipik bir eş ürün eğrisinin özellikleri şunlardır:
- Negatif eğimli orijine göre dışbükey bir eğri şeklindedir.
 - Birbirini kesmezler yani paraleldirler.
 - Aynı eğri üzerindeki her noktada ürün yani üretim düzeyi aynıdır.
 - Orijinden daha uzak olan eğri, daha yüksek üretim düzeyini temsil eder.
 - Eğri üzerindeki her noktada eğim (marjinal teknik ikame oranı) farklıdır ve negatiftir.
9. E Optimal ölçek olarak da ifade edebileceğimiz minimum etkin ölçek, uzun dönem ortalama maliyetler minimum iken gerçekleşen üretim düzeyini göstermektedir. Bu durumda LRAC yatay yani bir süre değişmemektedir.



10. A Homojen mal üreten firmalar topluluğuna "endüstri" denir. Bu anlamda tam rekabet piyasası da bir endüstridir. Uzun dönem arz eğrisi, (LRS) girdi maliyetlerine göre üç durum da incelenebilir. Firma sayısındaki artış sonucunda girdilere talebin artması girdi fiyatlarını etkileyerek uzun dönem arz eğrisinin şeklini belirler.

- Artan maliyetli endüstride LRS pozitif eğimli
- Azalan maliyetli endüstride LRS negatif eğimli
- Sabit fırsat maliyeti endüstride LRS yatay olur.

11. C $MC = 100$
Monopol piyasasında MR'nin eğimi P'nin eğiminin iki katıdır.

$$MR = 400 - 2Q$$

$$P = 400 - Q$$

$$MC = MR$$

$$100 = 400 - 2Q$$

$$2Q = 300$$

$$Q = 150$$

$$P = 400 - Q$$

$$P = 400 - 150 = 250$$

12. E Monopolcü Rekabet Piyasası

Edward Hasting Chamberlin ve Joan Robinson tarafından gerçek yaşamın işleyişini daha iyi ifade edebilmek için 1933 yılında geliştirilmiştir. Bu modelin özelliklerini aşağıdaki gibi ifade etmek mümkündür. Özellikleri:

- Piyasada çok sayıda alıcı ve satıcı vardır.
- Firmalarca üretilen mallar birbirinin yakın ikamesi olup heterojendir. Mal (ürün) farklılaştırması yapılır.
- Piyasaya giriş ve çıkışlar serbesttir. (Giriş maliyetsiz değildir.) Kısa dönemde aşırı kârlar görülebilir ancak iktisadi kârın görülmesi diğer firma girişlerini teşvik eder ve uzun dönemde firmalar normal kârla faaliyet gösterirler.
- Tekelci rekabet piyasasında faaliyet gösteren temsili bir firmanın karşı karşıya kaldığı talep eğrisi tam rekabetçi bir firmanınkine göre belirli ölçüde fiyat belirleme gücü olduğu için daha dik, tekelci bir firmanın talep eğrisine göre ise daha yatık yani daha esnekler.
- Reklam harcamaları mevcuttur. (Reklam firmanın talep eğrisini sağa kaydırır.)
- Firmalar kendilerine ait talep fonksiyonunu tam olarak bilmektedir. (Tüketici tarafından eksik bilgi söz konusudur.)

13. E Chamberlin Modeli Monopolcü rekabet modelinin kurucularından Edward Chamberlin tarafından geliştirilen modeldir.
- Chamberlin'e göre Cournot, Bertrand ve Edgeworth modellerinin ortak özelliği firmaların yapmış oldukları hatalardan ders almamaları yani safça davranmalarıdır.
 - Chamberlin'e göre firmalar yapmış oldukları hatalardan ders alırlar ve her bir firma kendi kâr fonksiyonunu belirlerken rakibinin aldığı kararı değiştireceğini varsayar.
 - Chamberlin'e göre simetri varsayımı geçerli değildir.
 - Marjinal maliyet sıfır varsayımında her iki firmanın toplam talebin yarısını karşıladığı varsayılır ve karşılanan kısım firmalarca paylaşılır.
 - Her firma 1/4 oranında üretim yapar. Toplamda piyasanın yarısı kadar üretim yapılır. Bu üretim düzeyi tam rekabet üretim düzeyinin yarısı olup monopol piyasası üretim düzeyine eşittir.. Bu modele paylaşılmış monopolde denir.
 - Endüstri kârının en fazla olduğu piyasa modelidir.

14. D Dışsallık, bir ekonomik karar biriminin bir başka ekonomik karar birimine doğrudan sağladığı (yüklediği) fiyatlandırılmayan yarar ya da zarar olarak tanımlanabilir. Dışsallıklar, tüketimde olabileceği gibi üretimde de olabilir. Ayrıca pozitif ve negatif dışsallık olarak ikiye ayrılır.

15. D Gerek değerlendirmeye alınan mal ve hizmet sepetinde yer alan mal ve hizmet sayısının daha fazla olması, gerekse yıllarla birlikte ekonomide üretim deseninin değişmesinin göz önüne alınması nedeniyle, enflasyon oranının belirlenmesi bakımından, Paasche Fiyat endeksi kullanılarak hesaplanan GSYİH deflatorü, diğer fiyat endekslerine ve bu endeksler arasında en kapsamlı olan ve Laspeyres fiyat endeksi kullanarak hesaplanan TÜFE'ye göre daha sağlıklı bir ölçüt olarak kabul edilmektedir.

16. E Stokları beklemediği biçimde azalan bir firmanın bulunduğu ekonomide, milli gelir düzeyi denge milli gelirinin üstündedir ve stok artışı söz konusudur.

Bu durum aynı zamanda söz konusu ekonomide yer alan firmaların gerçekleşen yatırımlarının planlanan yatırımlarından büyük olduğunu göstermektedir.

$$\frac{I}{I} = \frac{I_{\text{SABİT}}}{I} + \frac{I_{\text{STOK}}}{I}$$

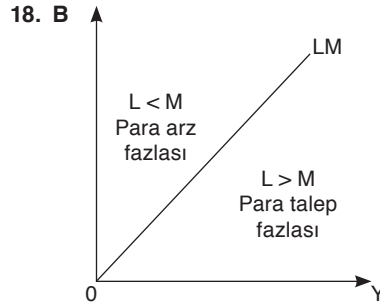
↓ ↓ ↓

Gerçekleşen Planlanan Planlanmamış

yatırım yatırım yatırım

$$I_{\text{STOK}} > 0 \quad I > I_{\text{SABİT}}$$

17. A $Y = C + I + G + X - M \quad X - M = NX$
- $$1200 = 500 + 400 + 100 + \frac{X - M}{NX}$$
- $$NX = 200$$



Verili bir faiz haddinde, reel balanslar talebinin, reel balanslar arzından yüksek olduğu bölge LM Eğrisinin alt bölgesi (sağında) olup bu bölgede para arzı para talebinden küçüktür ($M < L$) ve LM eğrisinin alt bölgesinde tahvil arz fazlası yani para arzı para talebinden büyüktür ($M > L$).

Verili bir faiz haddinde, reel balanslar talebinin, reel balanslar arzından düşük olduğu bölge LM Eğrisinin üst bölgesi (solunda) olup bu bölgede para arzı para talebinden büyüktür ($M < L$) ve LM eğrisinin üst bölgesinde tahvil talep fazlası yani para arzı para talebinden büyüktür ($M > L$).

19. E Açık ekonomide;

$$c + s + m = 1 \quad \text{iken} \quad \text{çarpan} = \frac{1}{1 - c \cdot (1 - t) + m}$$

$$1,25 = \frac{1}{1 - c \cdot (1 - 0,10) + 0,25}$$

$$1,25(1,25 - 0,90c) = 1$$

$$1,5625 - 1,125c = 1$$

$$0,5625 = 1,125c \quad c = 0,50$$

20. A IS eğrisi mal piyasası dengesinin göstereci. IS eğrisinin eğim katsayısı yatırımların faize duyarlılığına (b) ve çarpmana değeri (k_e) bağıdır.

$$\text{IS eğrisinin eğimi} = 1 / b \cdot k_e$$

- b artar ise eğim azalır, IS yatıklaşır
- k_e artar ise eğim azalır, IS yatıklaşır. Marjinal tüketim eğiliminin artması, marjinal tasarruf eğiliminin azalması, marjinal vergi haddinin azalması çarpman değeri artmasına neden olur.

21. C Monetaristlere göre para politikası etkin maliye politikası ise etkin değildir. Bu durumda IS yatay, LM dikeydir. Para talebinin faiz esnekliği düşük olduğu için LM dikey ya da dike yakındır. Yatırımların faiz esnekliği yüksek olduğu için IS yataya yakındır.

22. D Cari hesap fazlası ile yatırım hesabı açığı toplamını sıfır kılan (ödemeler dengesinin dengede olmasını sağlayan) hasıla-yurt içi faiz haddi bileşimlerinin geometrik yerini gösteren, ödemeler dengesi eğrisidir. Ödemeler bilançosu dengede iken döviz arzı ve döviz talebine eşit olduğundan döviz eğrisi olarak da adlandırılır.

23. A Kısa dönem toplam arz eğrisinin konumunu değiştiren unsurlar;

- Nominal ücretlerdeki değişim
- Teknolojik gelişme
- Verimlilik değişimi
- Beklenen enflasyondaki değişim
- Tekelci eğilimlerin artması ya da azalması
- Olumlu - Olumsuz arz şokları

24. E İ. Fisher zamanlar arası tüketim hipotezini dikkate alarak modellerini geliştiren tüketim teorileri Yaşam boyu gelir ve sürekli gelir hipotezidir.

25. D Merkez Bankası para arzını;

- Açık piyasadaki devlet tahvili satın alarak,
- Reeskont oranlarını düşürerek,
- Zorunlu (munzam) karşılık oranlarını düşürerek artırabilir.

26. C Tahvil piyasasında beklenen enflasyon tahvil arzı ve tahvil talebini bir arada etkileyen değişkendir. Beklenen enflasyon tahvil talebi ile ters yönlü ilişkili iken, tahvil arzı ile doğru yönlü ilişkilidir. Yani beklenen enflasyonda bir azalma tahvil talebini artırırken (sağa kayarken), tahvil arzını azaltır (sola kaydırır).

27. E Parasal taban = Emisyon + Bankalar Mevduatı (Zorunlu karşılıklar bloke hesabı + Serbest mevduat) + Fon Hesapları + Banka Dışı Kesim Mevduat + Açık Piyasa İşlemleri

Emisyon = Merkez bankasının tedavüle çıkardığı banknotların toplam değeridir.

Rezerv para; Merkez bankasının bastığı parayı ve haznedarlık görevi olmayan kesimlerle olan yükümlülük ilişkisini gösterir.

Fon hesapları kapsamında, TMSF adına TCMB'de tutulan mevduatlar ve Savunma Sanayi Destekleme Fonu, İhracatı Teşvik Fonu, Sosyal Yardımlaşma ve Dayanışma Fonu gibi fon hesapları yer alır.

Banka dışı kesim mevduatları kapsamında, yurt dışında çalışan işçilerin tasarruflarının ülkede değerlendirilmesi için açılan özel hesaplar, emeklilik, ortaklık, vakıf ve derneklere ait mevduatlar yer alır.

Parasal taban; Rezerv paraya merkez bankasının açık piyasa işlemlerinden doğan nakit yükümlülükleri eklendiğinde ulaşılan parasal büyüklüktür.

Merkez Bankası Parası = Parasal Taban + Kamu Mevduatı

Kamu Mevduatı = Hazine, KİK, İDT, Yerel ve Özel bütçeli kuruluşların mevduatlarıdır.

28. D Taylor-Romer Kuralı'na göre para politikasının araç değişkeni kısa vadeli faiz oranıdır. Kısa vadeli faiz oranlarının toplam talep üzerindeki daraltıcı etkileri, üretim dalgalanmalarını en aza indirir.

MURAT YAYINLARI

MURAT YAYINLARI

29. B Tüm olası fiyatlardan o ülkenin dünya piyasalarında almaya ve satmaya istekli olduğu mal miktarlarını gösteren eğri teklif eğrisidir. Bu eğri olası çeşitli fiyat oranlarından ülkenin ticaret yapma arzusunun bir göstergesidir. Teklif eğrisi üzerindeki her nokta, ülkenin yapmak isteyeceği ticareti, yani ihracat ve ithalat hacmi ile bu ticaretin hangi fiyatlar üzerinden yapılacağını yani uluslararası fiyat oranını gösterir.

30. D Bir malın ithalinden o malın yüksek yurt içi fiyatı ile ondan daha düşük dünya fiyatı arasındaki fark tutarında veya daha yüksek ölçüde bir vergi alınması, ithali tamamen önler ve söz konusu mala tam bir koruma sağlanmış olur. Bu derece yüksek olan gümrük vergilerine **yasaklayıcı tarife** denir. Bundan daha düşük oranda bir vergi konulması durumunda ise bir miktar ithalat devam edeceği için kısmi korunma sağlanmaktadır.

31. C Yurt dışında ülkeyi temsil eden elçilik ve konsolosluk görevlilerinin ücret ve maaşları, devlete ait bina ve arazilerin bakım ve onarımı, dışarıdaki askerî birlik ve görevlilerin harcamaları gibi resmi harcamalar ödemeler bilançosunda hizmet ticareti hesabında yurt dışı resmi hizmetler kalemine kaydedilir.

32. A
$$\frac{P_{\text{satış}} - P_{\text{alış}}}{P_{\text{satış}}} = \frac{3,10 - 2,80}{3,10} = \%9,6$$

33. E Kısır Döngü Kuramı'na göre azgelişmişlik, münferit faktörlerin veya bunların basit toplamının olumsuz etkilemeleriyle ortaya çıkmış bir durum olmayıp, bu faktörlerin aralarındaki bağımlılığın doğurduğu bir sistemdir. Açıklayıcı değişken olarak kabul edilen faktörlerin aynı zamanda açıklanan değişkenler olarak kullanılmasına izin veren bir neden-sonuç ilişkileri sistemidir.

34. E **Lewis'in Sınırsız Emek Arzı ile Kalkınma Modeli'nin işleme için gerekli koşullar:**

- Girişimciler kârlarını sermaye birikimini arttıracak biçimde tekrar yatırıma yöneltmelidir.
- Sermaye birikimi ile birlikte emeğin verimliliğini arttırıcı teknolojik yenilikler sürmelidir.
- Teknolojik ilerleme emek kullanımını arttırıcı yönde olmalıdır.
- Tarımsal reel ücretin ve tarımsal ürün fiyatlarının yükselmesi geciktirilmeli ve böylece en az geçim düzeyinin yükselmesi önlenmelidir.

35. C **Harrod-Domar Modeli'nin varsayımları:**

- Ekonomi tam istihdam seviyesindedir.
- Sermaye ve gelir arasında sabit bir teknolojik ilişki vardır.
- Dış ticaret yoktur ve kapalı ekonomi geçerlidir.
- Ekonomide gecikmeler yoktur yani üretimdeki artış aynı anda harcamalara yansımaktadır.
- Sermaye tek üretim faktörü olarak alınmaktadır.
- Her ekonomi milli gelirin belirli bir oranını aşınan ve eskiyen sermaye mallarını yerine koymak için tasarruf etmek zorundadır. Ancak büyüme için de yeni yatırımlar gereklidir.

MURAT YAYINLARI

MURAT YAYINLARI

36. C İçsel büyüme modelleri içinde, sermayenin azalan marjinal getirisi varsayımını kaldırarak, dışsal teknolojik gelişmenin var olmadığı durumda bile uzun dönemde kişi başına büyümenin sürdürülebileceğini en basit biçimde gösteren model Rebelo'ya (1991) aittir. AK modeli olarak bilinen bu yapı, Romer (1986) ve Lucas (1988) tarafından da benimsenmiştir. Bu fonksiyonda sermaye faktörü ile ekonominin çıktısı arasında doğrusal bir ilişkinin var olduğu farzedilmektedir. Modelin genel bir özelliği de K ile gösterilen sermaye faktörünün geniş kapsamlı ele alınmasıdır. Diğer bir ifadeyle, sermaye içinde beşerî sermaye faktörü bulunmaktadır.

37. D Vaner Planı, 1948-1952 dönemini kapsayan kalkınma programı olup Amerika'nın istekleri doğrultusunda hazırlandı. Çünkü Amerika'dan yardım alabilmek için İvedili Planın reddinde, Amerika planı reddediş gerekçesini belirtti. Vaner Planı bu gerekçeleri göz önüne alarak Türkiye'nin kalkınmasının dinamiği olarak zirai kalkınmayı ön planda tutmaktaydı. "Hazırlanan planın, ülke kalkınması için temel olarak seçtiği sektör, tarımdır. Diğer sektörler ise, tarımsal gelişmeye yardımcı olacak şekilde ele alınmaktadır. 1948-1952 yılları arasındaki beş yıllık devrede zirai kalkınmayı ön safta tutan Türkiye İktisadi Kalkınma Planı'nın bu amacı saptanırken Avrupa'nın kendine gelmesine yardımcı olunarak, Marshall Planından yardım almayı ummuş olmanın önemli rolü vardır.

38. B 24 Ocak Kararları ile başlatılan yeni strateji; politikalar, kurumlar ve kanunî düzenlemeler olmak üzere üç sacayağı üzerinde temellendirilebilir:

- Yeni strateji kapsamındaki politikalar ana başlıklar itibarıyla; ihracatın artırılması, fiyat sisteminin değiştirilmesi, yabancı sermaye girişinin artırılması ve faizlerin serbest bırakılmasıdır.
- Alınan kararların etkinliğini sağlamak amacıyla, bu stratejiyi destekleyecek ve uygulayacak bazı kurumlar da oluşturulmuştur. Bunlar; Yabancı Sermaye Dairesi, Teşvik ve Uygulama Dairesi, Koordinasyon Kurulu ve Para ve Kredi Kurulu'dur.
- 24 Ocak Kararları, bazı kanunî düzenlemelerle desteklenmiştir. Bunlardan biri vergilerdir. Vergilemede daha kapsayıcı ve gelirleri artırıcı düzenlemelere gidilmiştir. Diğerleri, daha evvel devlete devredilen bazı madenlerin özel kesime iadesidir. Diğer bir düzenleme de sigara tekelinin kaldırılmasıdır. Başka bir düzenleme ise serbest bölgelere ilişkindir. Amaç, serbest bölgelerin kurulması yoluyla yabancı sermaye girişinin ve ülkenin dış ticaret hacminin artırılmasıdır.

39. B İktisadi buhranın ülkemizdeki etkilerini hafifletmek amacıyla, ticaret ve sanat sektörüne oranla daha iyi durumda olduğu düşünülen hizmetli istihkaklarının vergilendirilmesi için 1931 tarihinden itibaren İktisadi Buhran Vergisi yürürlüğe konulmuştur. Vergi tevkif yoluyla tahsil edilmektedir.

40. A **2001 Güçlü Ekonomiye Geçiş Programı çerçevesindeki yapısal yenilenme ve yasal düzenlemeler:**

- Mali Sektörün Yeniden Yapılandırılması
- Devlette Şeffaflığın Artırılması ve Kamu Finansmanının Güçlendirilmesi
- Ekonomide Rekabetin ve Etkinliğin Artırılması
- Sosyal Dayanışmanın Güçlendirilmesi

MURAT YAYINLARI

MURAT YAYINLARI

• MALİYE ÇÖZÜMLER •

1. **C Toplum sözleşmesi devleti:** Devlet, toplum sözleşmesi adı verilen bir uzlaşma ve anlaşmaya dayanarak insanları birbirlerine karşı koruyacak ve kendilerini geliştirmelerine olanak verecek bir araçtır.

Hegelci devlet: Devlet, kendi irade, ehliyet, yeteneği ve amaçları olan, milli bir ruha sahip tüzel kişiliktir.

Marksist devlet: Devlet, bir tür yönetim makinesidir. Politikalar, devlet gücünü elinde bulunduranların çıkar ve tercihlerinden hareketle üretilmekte, toplumdaki egemen sınıfın çıkarlarına hizmet etmektedir. Bu yaklaşımın esasını, sınıflara bölünmüş bir toplum oluşturmaktadır. Bu toplumsal yapı içerisinde devlet, ekonomik bakımdan üstün durumda olan, üretim araçlarına sahip bulunan sınıfın baskı aracıdır ve sınıflar arasında mücadeleyi engelleme görevini yerine getirmektedir.

2. **E** Mali düşünce ve uygulamalar açısından Merkantilist akımı değerlendirmek gerekirse bu dönemde, kamuya ait harcamaların artma eğilimi gösterdiği söylenebilir. Devlet müdahalesinin genişlemesiyle yeni tip bir gelir kaynağı kabul edilen hükümdar imtiyazları (ayrıcılıkları) ve bunlara dayanan gelirler de gelir olarak kabul edilmiştir. Vergiler, kamu harcamalarını karşılamada en önemli kaynak değildir. Ama verginin meşruluğunu savunan görüşler ortaya atılmaktadır. Vergiyi devletin bireye sağladığı koruyucu işlemlerin bir karşılığı sayan görüşler Merkantilist yazarların fikirleri arasında yer almaktadır. Yine bu dönemde, kamu kredisi gelişmeye başlamıştır. Hükümdarlar özellikle savaş harcamaları için sık sık borçlanmaya başlamıştır. Merkantilist yazarlar arasında, verimli harcamaların borçlanmayla karşılanabileceğini savunanlara da rastlayabiliriz. Ancak çoğunluk, borçlanmanın bir mali araç olarak çok sakıncalı olduğunu iddia eder. Bütçe henüz bir kurum olarak gelişmemiştir. Ancak bütçe hakkı ile ilgili ilk adımlar bu dönemde atılmıştır.

3. **B Anayasal İktisat Yaklaşımı:** Piyasa ekonomisi kuralları esas olmalı ve hükümetlerin müdahalelerini önlemek için, anayasaya, devletlerin ekonomik ve mali hareket olanaklarını kısıtlayan hükümler konulmalıdır.

Anayasal iktisat görüşünü benimseyenlerin görüşleri şu şekilde özetlenebilir; devletin yürütmüş olduğu faaliyetlerin, tamamen piyasa ekonomisi kuralları çerçevesinde yürütülmesi esas olmalı, bunu yaparken hükümetlerin piyasaya müdahalelerini önlemek için, ülkelerin anayasalarına, devletlerin ekonomik ve mali hareket olanaklarını kısıtlayan hükümler konulmalıdır.

4. **A** Dışsal ekonomiler genel olarak bir ekonomik birimin üretim ve/veya tüketim faaliyeti sonucunda, başka birimlerin fayda ve/veya maliyet fonksiyonlarının olumlu ya da olumsuz yönde etkilenmesi olarak tanımlanabilir.

Gerek üretimde ve gerekse tüketimde **pozitif dışsal ekonomiler** söz konusu olduğunda, genellikle ekonomide oluşan **sosyal fayda fonksiyonu** piyasada oluşan **özel fayda fonksiyonundan** yüksektir. Dolayısıyla, söz konusu mal için oluşan piyasa fiyatı, üreticiler açısından sosyal optimumu gerektirecek fiyattan düşük, tüketiciler için ise bu fiyattan yüksek olacaktır.

Negatif dışsal ekonomiler söz konusu olduğunda ise, ekonomide oluşan **sosyal maliyet fonksiyonu**, piyasada oluşan **özel maliyet fonksiyonundan** yüksektir. Diğer bir deyişle, piyasada fiyatlarla ölçülen maliyetler, ekonominin yüklenmediği gerçek maliyetleri yansıtamamaktadır. Bu durumda piyasada oluşacak fiyat, üreticiler açısından sosyal optimumu gerçekleştirecek olan fiyattan yüksek, tüketiciler için ise bu fiyattan düşük olacaktır.

5. **D** Kamu ekonomisinin büyüklüğü genel olarak, kamu kesimini temsil eden kurum ve kuruluşların yapmış oldukları harcamaların gayrisafi yurt içi hasılaya (GSYH) oranlanmasıyla hesaplanmaktadır. Yani, toplam kamu harcamaları GSYH'ye oranlandığında bir ekonomideki kamu kesiminin büyüklüğü ortaya çıkmaktadır.

MURAT YAYINLARI

MURAT YAYINLARI

6. **D** Transfer harcamaları milli gelirden değişiklik yapmaksızın, satın alma gücünün kişiler ve sosyal gruplar arasında transfer edilmesi için (yaşlılık/malullük maaşı, öğrenci bursları, sübvansiyonlar vb) yapılan harcamalardır. Transfer harcaması ile gelir dağılımında ortaya çıkan adaletsizliğin azaltılması amaçlanmaktadır. Devlet transfer harcaması yaptığında mal ve hizmet biçiminde bir karşılık elde etmez. Dolayısıyla transfer harcamaları cari dönem üretimini ve fiyat düzeyini doğrudan etkilemez. Milli gelir hesaplarına da dâhil edilmez. Ancak buna rağmen, bütün transfer harcamalarının cari üretimi hiç etkilemediğini iddia etmek mümkün değildir. Transfer harcamaları da toplam talebi, dolayısıyla cari üretimi etkiler. Ancak bu etki transferden yararlanan grupların harcamalarına bağlıdır. Doğrudan değil dolaylı bir etkidir.
7. **B** Amerikalı iktisatçı Colin Clark vergilerle karşılanan kamu tüketim harcamalarının milli gelirin %25'ini aşamayacağını iddia etmiştir. Bu sınırın aşılması halinde bütçenin finansmanı vergilerle sağlanıyorsa işçilerin çalışma istekleri ve işletmelerin maliyetlerden tasarruf etme eğilimi çok büyük ölçüde kırılır, milli gelir azalır.
8. **C** Toplumsal ihtiyaçların karşılanmasına yönelik hizmetlerin miktar ve kalitesinde değişme olmaksızın bütçe rakamlarının nominal olarak artmasında para değerindeki düşmenin etkisi önemlidir. Kamu hizmetlerinde nitelik ve nicelik yönünden hiçbir değişiklik olmasa bile para değerinin düşmesi, değer düşmesi kadar fazla harcama yapılmasını gerektireceğinden, katlanılması gereken kamu harcama rakamları nominal olarak artacaktır.
9. **D** Cari harcamalar, devlet mekanizmasının işleyişini sağlamak için, devletin mal ve hizmet satın alması ve tüketimi ile ilgili harcamalardır. Devletin, personeline ödediği maaş, ödediği kiralar, elektrik, su faturaları cari harcamalardır. Bu harcamaların özelliği her yıl ve her zaman tekerrür etmeleri ve faydalarının cari dönemle sınırlı olmasıdır.
10. **C** Devlet yaptığı reel harcamalar karşılığında istihsal faktörü satın alır. Bu faktörlere devlet tarafından yapılan ödemeler milli gelirin bir kısmını oluşturur. Bu tür harcamaların gelir dağılımı üzerindeki etkisini açıklamak için iki soru cevaplandırılmalıdır. Bunlardan biri, devletin karşılığında mal ve hizmet satın aldığı ödemelerin kimlere yapıldığı diğeri ise satın alınan mal ve hizmetler ile yapılan kamu hizmetlerinden kimlerin yararlandığı ile ilgilidir.
11. **D** Verginin bir diğer özelliği de kesin olmasıdır. Buna göre bir borç işleminde olduğu gibi verginin bir süre sonra geri ödenmesi mümkün değildir. Vergiyi ödeyen yükümlü, bir daha verginin geri ödenmesini talep edemez. Vergi devlete belirsiz bir süre için verilen bir borç veya kredi niteliğinde değildir.

MURAT YAYINLARI

MURAT YAYINLARI

12. B Yaygın Muamele Vergisi: Yaygın muamele vergileri mal ve hizmetlerin ilk madde üretiminden tüketicilerin eline geçinceye kadar her el değiştirmesinde satış fiyatı üzerinden alınan bir vergi türüdür. Üretim, toptan ve perakende olmak üzere üç aşamadan geçerek tüketiciye ulaşan bir mal üç kez satış fiyatı üzerinden vergilendirilecektir. Yalnız bu vergileme sırasında bir önceki aşamada alınan vergi de fiyatın içine dâhil edileceğinden bir sonraki aşamada verginin de vergisi hesaplanmış olacaktır. Üretim ve nihai tüketici arasındaki aşama sayısı arttıkça vergi de katlanarak tüketiciye intikal edecektir. Bu vergilere şelale tipi muamele vergisi de denilmektedir.

Yaygın muamele vergilerinin faydalı ve sakıncalı yönleri vardır. Bu vergilerin faydalı yönü verginin küçük parçalara ayrılmasıdır. Her muamelede verginin alınacak olması, uygulanan oranların düşük tutulmasını gerektirir. Bu vergilerin aracı mükellef konumunda olan firmalar tarafından ödenmesi kolaydır. Oranların da düşük olması vergi kaçacağını azaltır, hazineye bol gelir sağlar. Verginin sakıncalı yönü, vergi yükünün muamele sayısına bağlı olması nedeniyle zorunlu tüketim mallarının daha ağır biçimde vergilendirilmesine yol açabilmesidir. Diğer taraftan ödenen vergilerin bir sonraki aşamada indirilememesi, aracı sayısının azaltılarak firma bütünleşmelerini teşvik etmesi, verginin bir başka sakıncalı yanındır.

13. A Verginin idarece tarhi; ikmalen ve re'sen tarh dışında kalan hallerde, mükelleflerin verginin tarhi için vergi kanunları ile muayyen zamanlarda müracaat etmemeleri veya aynı kanunlarla kendilerine tahmil edilen mecburiyetleri yerine getirmemeleri sebebiyle zamanında tarh edilemeyen verginin kanunen belli matrahlar üzerinden idarece tarh edilmesidir.

14. E Sınıf usulü artan oranlı tarife, artan vergi oranının vergiye esas tüm matraha uygulanması sureti ile yürütülen tarife sistemidir. Diğer bir ifade ile vergiye esas matrahın tamamı, denk geldiği vergi oranı üzerinden vergilendirilmektedir.

Buna göre $5500 \text{ TL} \times \% 15 = 825 \text{ TL}$

15. A Mutlak yansıma, belirli bir vergideki artışın gelir dağılımı üzerindeki etkisini ifade etmektedir. Örneğin, gelir vergisi oranlarının artırılması durumunda bu artışın gelir dağılımı üzerindeki etkisi mutlak yansıma ile ilişkilidir.

16. A Vergi esnekliği en temel anlamda, vergi gelirlerinin oransal düzeydeki değişimleri ile ülkenin gayri safi milli hasılasındaki oransal düzeydeki değişimlerin birbirlerine oranlanması ile hesaplanan katsayı olarak tanımlanmaktadır. Vergi esnekliği, gayri safi milli hasılda gerçekleşen değişimlere yönelik vergi gelirlerinin gösterdiği tepkinin hassasiyet düzeyi olarak da tanımlanmaktadır. Vergi esnekliğine yönelik hesaplanan katsayının birden büyük olması durumunda, vergi gelirlerinin gayri safi milli hasılaya kıyasla daha fazla arttığı kabul edilmektedir.

17. D Belediye Harçları:

- İşgal Harcı
- Tatil Günlerinde Çalışma Ruhsatı Harcı
- Kaynak Suları Harcı
- Tellallık Harcı
- Hayvan Kesimi Muayene ve Denetleme Harcı
- Ölçü ve Tartı Aletleri Muayene Harcı
- Bina İnşaat Harcı
- Kayıt ve Suret Harcı
- İmar ile İlgili Harçlar (Parselasyon Harcı, İfraz ve Tevhit Harcı, Plan ve Proje Tasdik Harcı, Zemin Açma İzni ve Toprak Hafriyatı Harcı, Yapı Kullanma İzni Harcı)
- İş Yeri Açma İzni Harcı
- Muayene, Ruhsat ve Rapor Harcı
- Sağlık Belgesi Harcı

18. B Risk Hesabı: Hazine garantileri kapsamında Hazine ve Maliye Bakanlığı tarafından ödenen bütün tutarlar ile risk yönetimi kapsamında önceden öngörülmesi mümkün bulunmayan ödemeler, Türkiye Cumhuriyet Merkez Bankası nezdinde oluşturulan Hazine ve Maliye Bakanlığına ait risk hesabından karşılanır. Hesaptan kanununda belirtilen haller dışında kullanım yapılamaz.

MURAT YAYINLARI

MURAT YAYINLARI

19. C Otomatik İtfa (Borcun Parasallaştırılması - Monetizasyon)

Devletin borcunu para basarak ödemesi sonucunda enflasyon artar, paranın satın alma gücü azalır, yerli paranın değeri düşer, reel faiz negatif olur, böylece devlet reel faiz ödemedi, hatta reel borç stokunu azaltarak borçlarını otomatik olarak itfa etmiş olur. Otomatik itfada borç mutlak olarak yani nominal olarak sabit kaldığı halde, paranın satın alma gücünün düşmesi nedeniyle devletin borcu reel olarak azalmaktadır. Ancak enflasyonun yükseldiği dönemlerde reel faiz düştüğü için devlet borçlarının yükü hafiflerken, enflasyonun düştüğü dönemlerde reel faiz arttığı için devlet borçlarının yükü artar. Otomatik itfanın ekonomik maliyeti, enflasyonu daha da azdirması, yerli paranın aşırı değer kaybetmesidir. Borcun monetizasyonu, 1980 öncesi dönemde ve 1994-2002 döneminde Türkiye'de sıkça başvurulan bir yöntem olmuştur.

20. E Başabaşın altında yapılan konversiyon: Tahvilin üzerinde yazılı olan itibari (nominal) değerinin altında bir değerden yapılan konversiyondur. Devletin piyasa faiz oranlarındaki düşüşü fırsat bilerek yüksek faiz oranlı eski tahvili, itibari değeri orijinal fiyatından yüksek, piyasa fiyatından düşük olan (piyasa faizleri düştüğü için tahvilin piyasa fiyatı yükselmektedir.) yeni fakat düşük faiz oranlı bir tahville değiştirmesidir.

21. C Kamu Borçlarının Sürdürülebilirliğini Etkileyen Temel Faktörler:

- Reel faiz oranı
- Büyüme oranı
- Kamu harcamaları
- Faiz dışı (birincil) bütçe dengesi

22. A Efektif Faiz Oranı = $(1 + \text{Faiz Oranı})^{\text{vade}} - 1$

$$\text{Efektif Faiz Oranı} = (1 + 0,03)^2 - 1$$

$$\text{Efektif Faiz Oranı} = (1,03)^2 - 1$$

$$\text{Efektif Faiz Oranı} = 1,06 - 1$$

$$\text{Efektif Faiz Oranı} = 0,06 = \%6$$

23. D Sendikasyon Kredisi: Kredi notu düşük olan devletlere, kredi riskini paylaşmak amacıyla bir bankanın liderliğinde iki veya daha fazla banka tarafından ortaklaşa verilen kredidir. Borç talep eden devletlerin, ulusal ve uluslararası piyasadan borç istemlerini birden fazla borç veren ülke veya finans kurumunun bir araya gelerek karşıladıkları kredi türüdür. Krediyeye uygulanacak olan faiz, Li-borun üzerine bir marj eklenerek belirlenmektedir.

24. A Bütçe kanununa bütçe ile ilgili hükümler dışında hiçbir hüküm konulamaması bütçenin sınırlı yetki ilkesi gereğidir.

25. B Devri Bütçe Kuramı: Alvin Harvey Hansen tarafından geliştirilmiştir. Devri bütçe teorisinde temel yaklaşım, ekonominin refah dönemlerinde sağlanacak bütçe fazlalarının, ekonomik duraklama dönemlerinde ortaya çıkan bütçe açıklarını finanse etmede kullanılmasıdır. Devri bütçe teorisi, bütçenin denkleğini yıllık değil, belli dönemlere göre ayarlamaktadır.

26. C Analitik bütçe sisteminde ekonomik sınıflandırma alt kalemleri:

- Personel giderleri
- Sosyal güvenlik kurumlarına devlet primi giderleri
- Mal ve hizmet alım giderleri
- Faiz giderleri
- Cari transferler
- Sermaye giderleri
- Sermaye transferleri
- Borç verme
- Yedek ödenekler

MURAT YAYINLARI

MURAT YAYINLARI

27. E 5018 sayılı Kamu Mali Yönetimi ve Kontrol Kanunu'na göre malî saydamlık:

Her türlü kamu kaynağının elde edilmesi ve kullanılmasında denetimin sağlanması amacıyla kamuoyu zamanında bilgilendirilir. Bu amaçla aşağıdakilerin yapılması zorunludur;

- Görev, yetki ve sorumlulukların açık olarak tanımlanması
- Hükümet politikaları, kalkınma planları, yıllık programlar, stratejik planlar ile bütçelerin hazırlanması, yetkili organlarda görüşülmesi, uygulanması ve uygulama sonuçları ile raporların kamuoyuna açık ve ulaşılabilir olması
- Genel yönetim kapsamındaki kamu idareleri tarafından sağlanan teşvik ve desteklemelerin bir yılı geçmemek üzere belirli dönemler itibarıyla kamuoyuna açıklanması
- Kamu hesaplarının standart bir muhasebe sistemi ve genel kabul görmüş muhasebe prensiplerine uygun bir muhasebe düzenine göre oluşturulması

28. D Merkezî yönetim bütçe kanununun süresinde yürürlüğe konulamaması halinde, geçici bütçe kanunu çıkarılır. Geçici bütçe ödenekleri, bir önceki yıl bütçe başlangıç ödeneklerinin belirli bir oranı esas alınarak belirlenir. Geçici bütçe kanununun da çıkarılmaması durumunda, yeni bütçe kanunu kabul edilinceye kadar bir önceki yılın bütçesi yeniden değerlendirilme oranına göre artırılarak uygulanır. Cari yıl bütçesinin yürürlüğe girmesiyle geçici bütçe veya yeniden değerlendirilme oranına göre artırılarak belirlenen bütçe uygulaması sona erer ve o tarihe kadar yapılan harcamalar ve girilen yüklenmeler ile tahsil olunan gelirler cari yıl bütçesine dahil edilir.

29. E Özel gelirler

Özel gelirler karşılığında idarelere tahsis edilen özel ödenek miktarları, ilgili idarelerin bütçelerinde gösterilir. Malî yıl içinde kullanılacak özel ödenek miktarı, tahsil edilen özel gelir tutarını geçemez. Tahsil edilen özel gelirlerin ödenek tutarını aşması halinde, ödenek eklenemez.

Özel gelirlere ilişkin olarak ilgili kanunlarında veya Cumhurbaşkanlığı kararnamelerinde belirtilen fiyatlandırılabilir mal ve hizmetlerin tarifeleri ile uygulamaya yönelik usul ve esaslar, Hazine ve Maliye Bakanlığının görüşü alınarak ilgili kamu idarelerince belirlenir.

Özel gelirlerin ödenek kaydına, gelecek yıla devrine, iptaline ilişkin yetki ve işlemler merkezî yönetim bütçe kanununda gösterilir.

30. E 193 sayılı Gelir Vergisi Kanunu'na göre ivazsız olarak iktisap edilenler ile tam mükellef kurumlara ait olan ve iki yıldan fazla süreyle elde tutulan hisse senetleri hariç, menkul kıymetlerin veya diğer sermaye piyasası araçlarının elden çıkarılmasından sağlanan kazançlar diğer kazanç ve iratlar kapsamında değer artış kazancına göre vergilendirilir.

31. B Kontrol edilen yabancı kurum kazancı

Tam mükellef gerçek kişi ve kurumların doğrudan veya dolaylı olarak ayrı ayrı ya da birlikte sermayesinin, kâr payının veya oy kullanma hakkının en az %50'sine sahip olmak suretiyle kontrol ettikleri yurt dışı iştiraklerinin kurum kazançları, dağıtılın veya dağıtılmasın aşağıdaki şartların birlikte gerçekleşmesi halinde, Türkiye'de kurumlar vergisine tabidir:

- İştirakin toplam gayri safî hasılatının %25 veya fazlasının faaliyet ile orantılı sermaye, organizasyon ve eleman istihdamı suretiyle yürütülen ticari, zirai veya serbest meslek faaliyeti dışındaki faiz, kâr payı, kira, lisans ücreti, menkul kıymet satış geliri gibi pasif nitelikli gelirlerden oluşması
- Yurt dışındaki iştirakin ticari bilanço kârı üzerinden %10'dan az oranda gelir ve kurumlar vergisi benzeri toplam vergi yükü taşınması
- Yurt dışında kurulu iştirakin ilgili yıldaki toplam gayrisafî hasılatının 100.000 TL karşılığı yabancı parayı geçmesi

32. D Değerli konut vergisinde mesken nitelikli taşınmaz değerlerinin alt ve üst sınırları her yıl bir önceki yıla ilişkin olarak 213 sayılı Vergi Usul Kanunu hükümlerine göre belirlenen yeniden değerlendirilme oranının yarısı nispetinde arttırılır. Cumhurbaşkanı, yeniden değerlendirilme oranının yarısı nispetindeki artış oranını yeniden değerlendirilme oranına kadar arttırmaya yetkilidir.

33. B 6183 sayılı Amme Alacaklarının Tahsil Usulü Hakkında Kanun hükümlerine göre ihtiyati haciz aşağıdaki hallerden herhangi birinin mevcudiyeti takdirinde hiçbir müddetle mukayyet olmaksızın alacaklı amme idaresinin mahalli en büyük memurunun kararıyla, haczin ne suretle yapılacağına dair olan hükümlere göre, derhal tatbik olunur:

- Teminat istenmesini mücip haller mevcut ise
- Borçlunun belli ikametgahı yoksa
- Borçlu kaçmışsa veya kaçması, mallarını kaçırmaması ve hileli yollara sapması ihtimalleri varsa
- Borçludan teminat gösterilmesi istendiği halde belli müddette teminat veya kefil göstermemiş yahut şahsi kefalet teklifi veya gösterdiği kefil kabul edilmemişse
- Mal bildirimine çağrılan borçlu belli müddet içinde mal bildiriminde bulunmamış veya noksan bildirimde bulunmuşsa
- Hüküm sadır olmuş bulunsun bulunmasın para cezasını müstelzim fiil dolayısıyla amme davası açılmış ise

MURAT YAYINLARI

MURAT YAYINLARI

34. E Mücbir sebeplerden herhangi birinin bulunması halinde bu sebep ortadan kalkıncaya kadar süreler işlemez. Bu takdirde tarh zamanaşımı işleme-
yen süreler kadar uzar.

35. B Uzun dönem Phillips eğrisi, beklenen enflasyon ve gerçekleşen enflasyon oranı birbirine eşit olduğu zaman enflasyon oranı ile işsizlik oranı arasındaki ilişkiyi gösteren bir eğridir. Uzun dönem Phillips eğrisi doğal işsizlik oranı düzeyinde çizilecek dik bir doğru ile gösterilebilir. Aslında uzun dönem Phillips eğrisinin bu eğime sahip olması doğal işsizlik oranı düzeyinde beklenen enflasyonun herhangi bir düzeyde olabileceğini göstermektedir. Doğal işsizlik oranına geri dönülmesi ise ekonominin yeniden uzun dönem Phillips eğrisi üzerinde bulunacağını ifade etmektedir.

36. A Ticari bankalar ekonomide dolaşımdaki paranın hızını kullanarak, bir diğer ifadeyle paranın sistemde nakit yerine finansal kuruluşlar nezdinde dolanmasının sunmuş olduğu bir avantaj doğrultusunda kaydi para yaratan kurumlardır. Dolayısıyla ticari bankalardan yapılan borçlanmanın enflasyonla mücadelede ne tür bir etki oluşturacağı bankanın hangi kaynaklardan borç verdiğiyle bağlıdır. Bankalar ellerinde bulundurdukları fonların tamamını kredi olarak açmazlar ve bir kısmını atıl olarak tutarlar. Dolayısıyla devlet iç borçlanma senetleri bu atıl sermaye ile satın alınmışsa ekonomide efektif talebi azaltıcı bir etki meydana gelmeyebilir. Fakat kredi taleplerinin yüksek olduğu ve atıl sermayenin kredi olarak kullanılması planlanan bir dönemde bu kurumlardan borçlanılması efektif talebi düşürmede etkili olabilecektir.

37. B Sterilizasyon; uygulanan bir ekonomik programın zararlı yan etkilerini ortadan kaldırabilmek için, kamu otoritelerince uygulanan ek politikalaradır.

38. C Vergi temelli gelir politikası devlet tarafından belirli bir ücret ve fiyat skalası belirlendikten sonra bu değeri geçmeyecek şekilde ücret artışı yapan firmaların ödüllendirilmesi esasına dayanır. Aynı şekilde belirlenen fiyat göstergesini aşan firmaların da vergi yoluyla cezalandırılması amaçlanır.

39. D Dışa açık ekonomide vergilerin gelirden bağımsız olduğu varsayımı altında transfer harcamalarındaki değişikliğin milli gelir üzerindeki etkisini ölçmede kullanılan çarpan katsayısı $c/1-c+m$ 'dir.

40. C Durgunlukla mücadelede üretim kapasitesi artışı yaratabilmek için kamu yatırım harcamaları artırılmalıdır. Cari harcama artışı ise mevcut kapasiteyi işler hale getirir.

MURAT YAYINLARI

MURAT YAYINLARI



COPYRIGHT © MURAT YAYINLARI LTD. ŞTİ.

Deneme Sınavının her hakkı saklıdır. Hangi amaçla olursa olsun, deneme sınavlarının tamamen veya bir kısmının Murat Yayınları Ltd. Şti.'nin yazılı izni olmadan kopya edilmesi, fotoğrafının çekilmesi, herhangi bir yolla çoğaltılması, yayımlanması ya da kullanılması yasaktır. Bu yasağa uymayanlar gerekli cezai sorumluluğu ve deneme sınavlarının hazırlanmasındaki mali külfeti peşinen kabullenmiş demektir.



Öneri ve bilgi için; 0312 231 31 21
www.muratyayinlari.com
facebook.com/muratyayincilik
dizgi@muratyayinlari.com